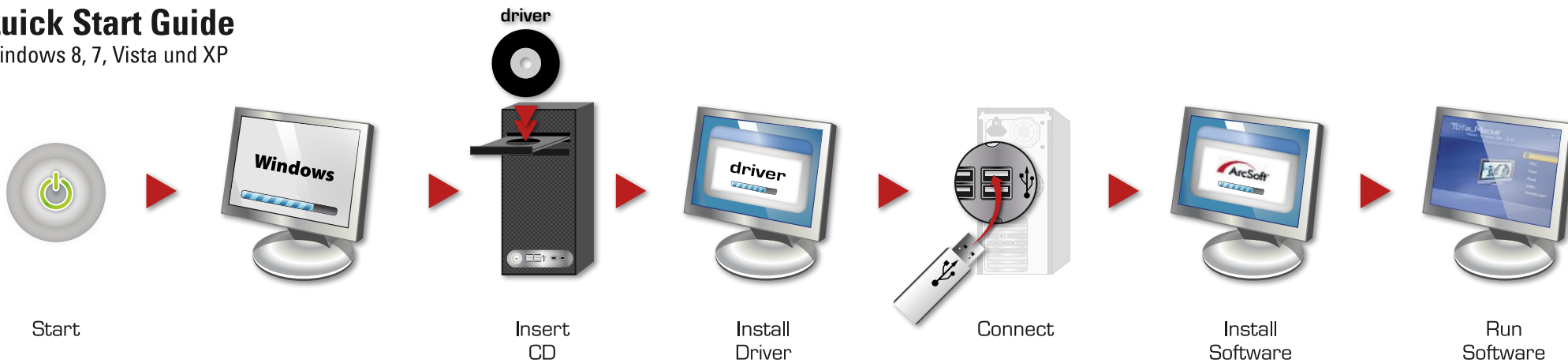


Quick Start Guide

Windows 8, 7, Vista und XP



Ⓧ Startanleitung für die Installation unter Windows 8, 7, Vista und XP

Schalten Sie Ihren PC/Laptop ein und warten Sie bis Windows vollständig geladen ist.

- 1) Schließen Sie den DVB-T Stick erst dann an, wenn Sie den Treiber von der beiliegenden CD-ROM installiert haben. Wenn Sie ihn schon angeschlossen haben, ziehen Sie ihn bitte einfach wieder ab.
- 2) Legen Sie die Software-CD ins CD/DVD-Laufwerk und folgen Sie den Anweisungen auf dem Bildschirm.
- 3) Sollte der Autostarter deaktiviert sein und die CD nicht selbstständig starten, wechseln Sie bitte im Windows Explorer auf das CD/DVD-Laufwerk und starten dann die CD durch einen Doppelklick auf „Autorun.exe“.

Schließen Sie nun den DVB-T Stick an und wechseln wieder auf das Installations-Menü und fahren Sie mit der Installation von ArcSoft Total Media fort. Folgen Sie dazu einfach den Anweisungen auf dem Bildschirm.

Hilfe

Das Handbuch für die ArcSoft Software finden Sie entweder auf der beiliegenden Software CD-ROM oder bei gestartetem Programm, indem Sie die F1 Taste drücken.

Ⓧ Quickstartguide for the installation on Windows 8, 7, Vista and XP

Switch on your computer/laptop and wait until Windows has loaded completely.

- 1) Do NOT connect the DVB-T stick to your computer/laptop until you install the necessary driver from the attached CD-ROM. If you have already connected it, please disconnect it.
- 2) Insert the CD into the CD/DVD drive and follow the instructions on the screen.
- 3) If the systems Autostarter is disabled and/or the CD does not start automatically, please open the CD/DVD drive with the Windows Explorer and initiate the CD by making a double-click on the "Autorun.exe" file on the CD.

Now insert the DVB-T Stick and switch back to the installation menu and continue with the installation of ArcSoft Total Media. Simply follow the instructions provided.

Help

The corresponding user guide of this ArcSoft Software can be found onto the software CD-ROM or by entering F1 key when the program is running.

Ⓧ Guide de démarrage pour l'installation sous Windows 8, 7, Vista et XP

Démarrez votre ordinateur de bureau/portable et patientez jusqu'au chargement complet de Windows.

- 1) Branchez la clé DVB-T uniquement après avoir installé le pilote à partir du CD-ROM fourni. Veuillez retirer la clé dans le cas où vous l'auriez déjà branchée.
- 2) Insérez le logiciel sur CD dans votre lecteur de CD/DVD, puis suivez les indications apparaissant sur votre écran.
- 3) Si la fonction Autostart est désactivée et le CD ne démarre pas automatiquement, veuillez ouvrir l'explorateur Windows, sélectionner votre lecteur de CD/DVD, puis lancez le CD en double-cliquant sur « Autorun.exe ».

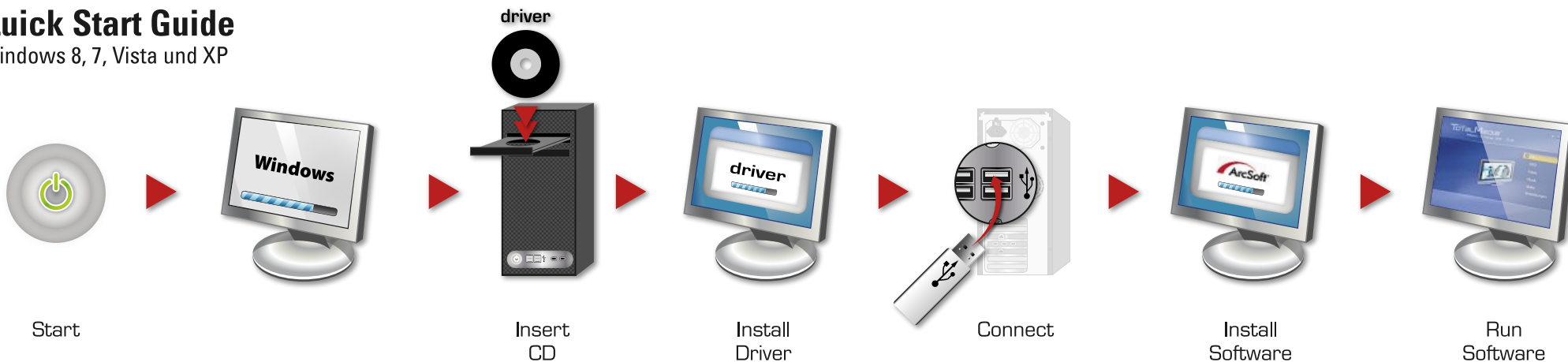
Branchez maintenant la clé DVB-T, retournez au menu d'installation, puis continuez en installant ArcSoft Total Media. Suivez les indications affichées à l'écran.

Aide

Vous trouvez le manuel du logiciel ArcSoft soit sur le CD-ROM du logiciel, soit (après avoir démarré le programme) en appuyant sur la touche F1.

Quick Start Guide

Windows 8, 7, Vista und XP



ⓔ Instrucciones de inicio para la instalación con Windows 8, 7, Vista, XP

Encienda su PC/ordenador portátil y espere hasta que Windows se haya cargado por completo.

- 1) No conecte el stick TDT hasta que haya instalado los controladores del CD-ROM suministrado. Si lo ha conectado antes de instalar los controladores, desconéctelo.
- 2) Coloque el CD de software en la unidad de CD/DVD y siga las instrucciones de la pantalla.
- 3) Si el auto-arranque está desactivado y el CD no arranca automáticamente, cambie en el explorador de Windows a la unidad de CD/DVD y arranque entonces el CD haciendo doble clic en „Autorun.exe“

Conecte el stick TDT, cambie de nuevo al menú de instalación y continúe con la instalación de ArcSoft Total Media. Para ello, siga las instrucciones que aparecen en la pantalla.

Ayuda

El manual del software ArcSoft lo encontrará en el CD-ROM de software suministrado o pulsando la tecla F1 con el programa abierto.

Ⓛ Istruzioni per l'installazione e configurazione con Windows 8, 7, Vista, XP

Accendere il PC/laptop e attendere che Windows si avvii completamente.

- 1) Collegare la chiavetta DVB-T solo dopo aver installato il driver dal CD-ROM in dotazione. Se l'avete già collegata, scollegatela nuovamente.
- 2) Inserire il CD del software nell'unità CD/DVD e seguire le indicazioni che compariranno sullo schermo.
- 3) Se dovesse essere disattivato l'autorun e il CD non si avviasse automaticamente, andare su Computer, selezionare l'unità CD/DVD e fare doppio clic sul file „Autorun.exe“.

Collegare la chiavetta DVB-T, tornare al menu di installazione e procedere con l'installazione di ArcSoft Total Media. Seguire le istruzioni visualizzate sullo schermo.

Guida

Il manuale del software ArcSoft può essere consultato sul CD-ROM oppure, quando il programma è aperto, premendo il tasto F1.

Ⓝ Starhandleiding voor de installatie onder Windows 8, 7, Vista, XP

Schakel uw pc/laptop in en wacht tot Windows volledig opgestart is.

- 1) Sluit de DVB-T-stick pas aan nadat u de driver op de inbegrepen cd-rom op de computer geïnstalleerd heeft. Als u de stick al heeft aangesloten, trek hem dan weer uit de computer.
- 2) Plaats de software-cd in de cd-/dvd-drive en volg de aanwijzingen op het beeldscherm.
- 3) Als de autostarter gedeactiveerd is en de cd start niet zelfstandig, ga dan in de Windows Explorer naar de cd-/dvd-drive en start de cd met een dubbelklik op „Autorun.exe“.

Sluit vervolgens de DVB-T-stick aan en ga weer naar het installatiemenu. Ga door met de installatie van ArcSoft Total Media. Volg daarvoor gewoon de aanwijzingen op het beeldscherm.

Hulp

Het handboek voor de ArcSoft-software vindt u op de inbegrepen cd-rom of, bij een geopend programma onder de toets F1.