

***hama***<sup>®</sup>

00057271

00057274

[www.hama.de](http://www.hama.de)

***hama***<sup>®</sup>

Hama GmbH & Co KG  
Postfach 80  
86651 Monheim/Germany  
Tel. + 49 (0) 90 91/502-0  
Fax + 49 (0) 90 91/502-274  
[hama@hama.de](mailto:hama@hama.de)  
[www.hama.de](http://www.hama.de)

00057271/00057274-07.05



**M410 Optical Mouse**  
**M1010 Laser Mouse**

## ⓐ Bedienungsanleitung

### 1. Hardware Installation

#### 1.1 Anschließen der Maus

##### 1.11 Als USB Version

- Verbinden Sie den USB-Stecker der Maus mit der USB-Buchse am PC oder einem USB-Hub.
- Je nach Windows-Version kann es sein, dass Sie nach der Windows® Installations-CD gefragt werden. Legen Sie dazu ihre Windows-CD in das CD-ROM Laufwerk und folgen Sie den Vorgaben auf dem Bildschirm.



Abb.1

##### 1.12 Als PS/2 Version

- Sofern noch nicht geschehen, fahren Sie Ihren Computer herunter und schalten ihn aus\*.
- Verbinden Sie PS/2-Anschluss der Maus (mittels dem USB-PS/2 Adapter) mit dem PS/2-Mausanschluss (grün) am PC .
- Schalten Sie Ihren Computer ein und fahren ihn hoch.



Abb.2

\*Bitte schließen Sie die Maus als PS/2 Version nicht bei eingeschaltetem Computer an. Ihr Computer könnte beschädigt werden.

- Durch die Smart-Link Technologie ist die Maus mit Standardfunktionen sofort einsatzbereit.
- Um der 3. (Rad-) Taste sowie den seitlichen Zusatztasten eine bestimmte Funktion zuzuordnen, ist es notwendig die beigelegte Software zu installieren. (Siehe Absatz 2)

### 2. Software Installation


- Deinstallieren Sie zunächst eventuell bereits vorhandene Maussoftware.
- Die Software unterstützt Windows 98/ME/2000 und XP.

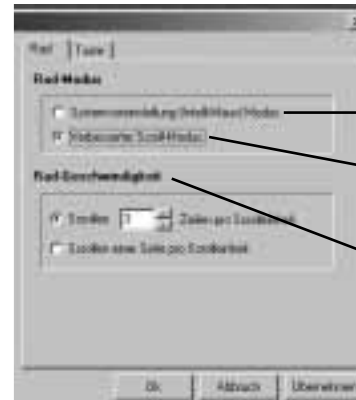
- Legen Sie die beigelegte CD in Ihr CD-ROM oder DVD-ROM Laufwerk. Warten Sie einen Moment, und die Installation wird automatisch gestartet. Sollte dies nicht geschehen, klicken Sie auf Start =>Ausführen, geben "X:\Setup" ein (wobei "X" für den Laufwerksbuchstaben Ihres CD-ROM Laufwerks steht) und bestätigen mit Enter.
- Wählen Sie die gewünschte Sprache aus und klicken auf „Weiter“.
- Starten Sie zum Abschluss der Installation Ihren PC neu.

Hinweis:

Während der Installation unter Windows XP kann eine Meldung bezüglich eines nicht signierten Treibers erscheinen. Die Funktion der Maus oder Software wird dadurch nicht beeinträchtigt. Fahren Sie mit der Installation fort.

### 3. Bedienung der Maussoftware

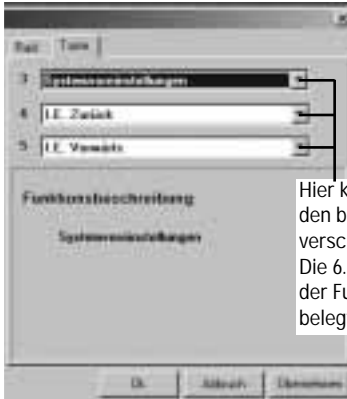
- Durch einen Doppelklick auf das Maus-Symbol  in der Taskleiste können Sie die Rad- und Tasteneinstellungen Ihren persönlichen Bedürfnissen anpassen:



Windows®  
Standardeinstellung


Im "verbesserten  
Scroll-Modus"  
können Sie die

"Rad-Geschwindigkeit"  
selbst bestimmen.



Hier können Sie der 3. (Rad-)Taste sowie den beiden seitlichen Zusatztasten verschiedene Funktionen zuweisen. Die 6. Maustaste ist fest mit der Funktion "Internet Browser öffnen" belegt.

### Ergänzende Hinweise für M1010 Laser Mouse

Zusätzlich zum Maus-Symbol wird ein „DPI-Switch“-Symbol  in der Taskleiste installiert. Klicken Sie auf dieses Symbol um zwischen 1600-dpi und 800-dpi-Auflösung umzuschalten.

## Insturction Manual

### 1. Installing the hardware

#### 1.1 Connecting the mouse

##### 1.11 USB version

- Connect the USB plug of the mouse to the PC USB socket or a USB hub.
- Depending on your Windows version, you may be prompted to insert the Windows Installation CD. Insert your Windows CD in the CD-ROM drive and follow the instructions on the screen.



Fig.1

##### 1.12 PS/2 version

- If you have not already done so, shut down your computer and switch it off\*.
- Connect the PS/2 connector of the mouse (via the USB-PS/2 adapter) to the PS/2 mouse connector (green) on the PC.
- Switch on your computer and boot the system.



Fig.2

\*Do not connect PS/2 version mouse when computer is switched on. This can cause damage to your PC.

- Smart-Link technology means that the standard functions of the mouse can be used immediately.
- The software supplied must be installed to assign specific functions to the 3rd (wheel) button and the additional buttons at the side. (See section 2)

### 2. Installing the software


- Uninstall any mouse software already installed.
- The software supports Windows 98/2000/ME and XP.

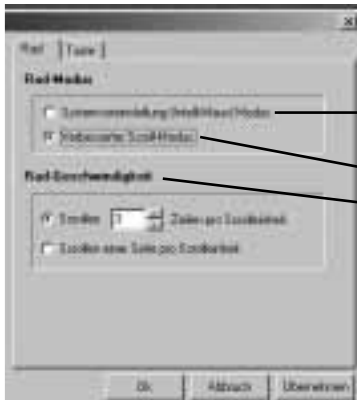
- a) Place the enclosed CD in your CD-ROM or DVD-ROM drive. Wait a moment, installation is started automatically.  
If it does not start automatically, click Start => Run, enter "X:\Setup" (where "X" is the drive letter of your CD-ROM drive) and press Enter to confirm.
- b) Select the required language and click "Next".
- c) Restart your PC to complete installation.

**Note:**

During installation under Windows XP, a message may appear regarding an unsigned driver. This does not affect mouse or software operation. Simply ignore and continue with the installation process.

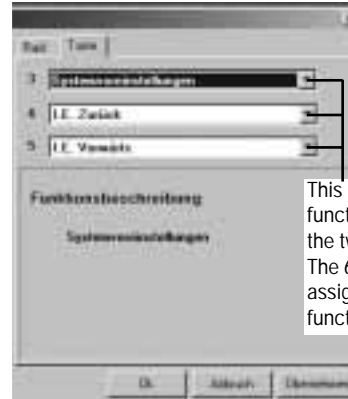
**3. Using the mouse software**

- Double-click the mouse symbol  in the task bar to adapt the wheel and button settings to your personal requirements:




Windows®  
Standard settings

You can set the wheel  
speed yourself in the  
improved scroll mode.



This allows you to assign various functions to the 3rd (wheel) button and the two additional buttons at the side. The 6th mouse button is permanently assigned to the "Open internet browser" function.

**Additional notes for M1010 Laser Mouse**

A "DPI Switch" symbol  is also installed in the task bar, in addition to the mouse symbol. Click this symbol to toggle between 1600dpi and 800dpi resolutions.

**F Mode d'emploi**

**1. Installation du matériel**

**1.1 Branchement de la souris**

**1.11 Version USB**

- Raccordez le connecteur USB de la souris à un port USB de votre ordinateur ou à un concentrateur (hub) USB.
- En fonction de votre version Windows, il est possible que vous soyez invité à insérer le CD d'installation Windows®. Insérez votre CD Windows dans votre lecteur de CD-ROM, puis suivez les instructions affichées sur l'écran.



Abb.1

**1.12 Version PS/2**

- Arrêtez votre ordinateur et mettez-le hors tension\*, à moins qu'il ne le soit déjà.
- Raccordez la connexion PS/2 de la souris (à l'aide de l'adaptateur USB-PS/2) à l'interface PS/2 de la souris (verte) de votre ordinateur.
- Mettez votre ordinateur sous tension et démarrez le système d'exploitation.



Abb.2

\*Ne branchez pas la souris version PS/2 lorsque votre ordinateur est sous tension. Votre ordinateur pourraient en subir des dommages.

- Grâce à la technologie Smart Link, votre souris et ses fonctions standard sont utilisables immédiatement.
- Il est nécessaire d'installer le logiciel fourni afin d'attribuer une fonction spécifique à la 3ème touche (molette) ainsi qu'aux touches latérales supplémentaires. (voir paragraphe 2)

**2. Installation du logiciel**


- Désinstallez éventuellement le logiciel de la souris existant.
- Le logiciel supporte Windows 98/ME/2000 et XP

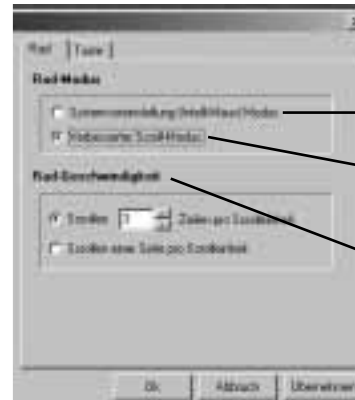
- Insérez le CD fourni dans votre lecteur de CD-ROM ou de DVD-ROM. Patientez jusqu'à ce que le programme d'installation démarre automatiquement. Si l'installation n'est pas lancée, cliquez sur Démarrer => Exécuter, tapez "X:\Setup" (X étant à remplacer par la lettre de votre lecteur de CD-ROM) et validez avec Enter.
- Sélectionnez la langue souhaitée et cliquez sur "Suivant".
- Redémarrez ensuite votre ordinateur après l'installation.

Remarque :

Lors de l'installation sous Windows XP, il est possible qu'un message concernant un pilote non signé apparaisse. Le fonctionnement de la souris ou du logiciel n'en seront toutefois pas affectés. Continuez l'installation.

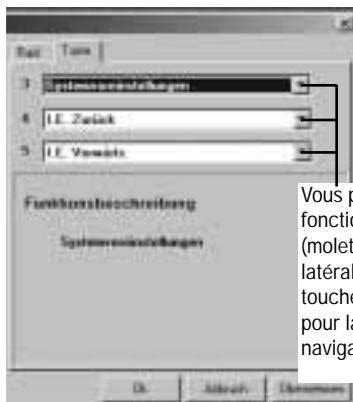
**3. Utilisation du logiciel de la souris**

- Vous pouvez adapter les réglages de la molette et des boutons de votre souris à vos besoins personnels en double-cliquant sur l'icône  de la souris dans la barre des tâches.




Windows®  
Paramètres par défaut

Vous pouvez déterminer  
la « vitesse de la  
molette » dans « mode  
de défilement  
amélioré ».



Vous pouvez assigner différentes fonctions à la 3ème touche de la souris (molette) ainsi qu'aux deux touches latérales supplémentaires. La 6ème touche de la souris est pré-configurée pour la fonction d'ouverture de votre navigateur internet.

### Remarques complémentaires concernant la souris laser sans fil M1010 (Laser Mouse)

En plus de l'icône souris, un symbole de « commutateur (switch) dpi »  est installé dans la barre des tâches. Cliquez sur ce symbole afin de commuter entre une résolution de 1600 ppp (dpi) et 800 ppp.