

***hama***

THE SMART SOLUTION

# HAMA SMART HOME MANUAL DE LA APP



1.	<b>Introducción.....</b>	<b>4</b>
2.	<b>Condiciones del sistema.....</b>	<b>4</b>
3.	<b>Configuración .....</b>	<b>4</b>
3.1	Preparación.....	4
3.2	Routers de banda dual (2,4 / 5 GHz) .....	5
3.3	Gestión de familia .....	7
4.	<b>Escenas y automatizaciones inteligentes.....</b>	<b>8</b>
4.1	Escenas.....	8
4.2	Automatizar .....	9
4.3	Función de grupo (Group function) .....	11
5.	<b>Integrar con Amazon Alexa .....</b>	<b>12</b>
6.	<b>Integración a Google Home .....</b>	<b>12</b>
7.	<b>Preguntas frecuentes y soporte técnico .....</b>	<b>13</b>

## 1. Introducción

Controle los dispositivos Smart fácilmente a través de la app, el mando a distancia o por voz. Los dispositivos inteligentes pueden conectarse fácilmente a la red doméstica inalámbrica a través de Wifi. No necesitan ningún puerto adicional y funcionan con cualquier router WLAN. Se pueden controlar a través de un dispositivo móvil (teléfono móvil/tableta), así como a través de los servicios de voz de Amazon Alexa / Echo y Google Home (no con los detectores de movimiento 176554).

## 2. Condiciones del sistema

### Nota - Alexa\*

Para utilizarlo con Amazon Alexa, se necesita un dispositivo integrado en la red doméstica y conectado a Internet que sea compatible con Amazon Alexa (por ejemplo, Amazon Echo/Echo Dot, etc.).

### Nota - Google\*

Para utilizarlo con Google, se necesita un Asistente Doméstico de Google integrado en la red doméstica y conectado a Internet.

### Nota - IFTTT

El servicio de asistencia al software IFTTT de los productos que se indican en esta lista ha quedado suspendido. No obstante, es posible que las instrucciones de uso impresas o el embalaje sigan haciendo referencia a dicho servicio.

### Nota

Para que la puesta en servicio y el funcionamiento sean satisfactorios, deben cumplirse los siguientes requisitos:

- Tener una red doméstica inalámbrica (Wifi/WLAN) en funcionamiento y conectada.
- Atención: actualmente solo se admite Wifi de 2,4 GHz para la conexión de red. Por ello, es preciso comprobar que se encuentra en una red de 2,4 GHz.
- Tener un terminal móvil WiFi/WLAN (smartphone/tableta, etc.) conectado a su red doméstica.
- Instalar la aplicación Hama Smart Home en su dispositivo móvil.

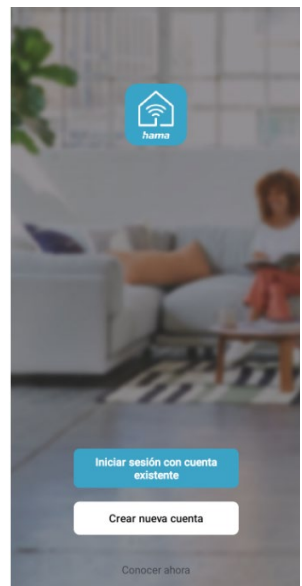
\*\*NO se aplica al detector de movimiento 00176554

## 3. Configuración

### 3.1 Preparación

#### Instalación de la aplicación Hama Smart Home

- Descargar la aplicación **Hama Smart Home** a través del dispositivo móvil desde Apple App Store o Google Play.
- Abrir la aplicación **Hama Smart Home**.
- Si es el primer acceso a la aplicación, habrá que registrarse y crear una nueva cuenta. Si ya se tiene una cuenta, hay que iniciar sesión con los datos de acceso.
- En la siguiente pantalla se puede realizar la configuración de privacidad de **los datos**.



### 3.2 Routers de banda dual (2,4 / 5 GHz)

La mayoría de los routers que existen en la actualidad emiten, a veces incluso en paralelo, con dos bandas de frecuencia: 2,4 GHz y 5 GHz. La frecuencia de 2,4 GHz tiene como ventaja su mayor alcance y la compatibilidad con terminales más antiguos que no soportan 5 GHz. Nota: actualmente, nuestros productos Smart solo admiten 2,4 GHz. Si se utiliza un router de doble banda y esto causa problemas de conexión, hay 3 maneras de solucionarlos:

- **Desactivar la frecuencia de 5 GHz**

En los ajustes del router (opción WLAN) se encuentra, según el modelo, un control para las dos bandas de frecuencia. Hay que seleccionar la frecuencia de 2,4 GHz o desactivar la frecuencia de 5 GHz. En caso necesario, consultar el manual de instrucciones de su router.

- **Cambiar el nombre de la red de radio WLAN (SSID)**

En los ajustes del router (opción WLAN) se encuentra, según el modelo, un control para las dos bandas de frecuencia. Allí se pueden cambiar los nombres (SSID) de las frecuencias, por ejemplo, añadiendo simplemente la frecuencia como 2,4 al nombre. Esto permite seleccionar específicamente la frecuencia de 2,4 GHz. En caso necesario, se recomienda consultar el manual de instrucciones del router.

- **Añadir el modo de compatibilidad AP (Access Point)**

Si no hay modo de asegurarse de que el smartphone está en una red de 2,4 GHz, se puede añadir el producto Smart a través del modo de compatibilidad (*Access Point Mode*).

Abrir la aplicación **Hama Smart Home** y hacer clic en +. A continuación, seleccionar el dispositivo que se desea añadir. Después, elegir la red WLAN e introducir la contraseña (Véase Imagen 1). Confirmar la entrada con *Siguiente*. Hacer clic en Modo EZ en la parte superior y selecciona el modo AP. (Véase Imagen 2).

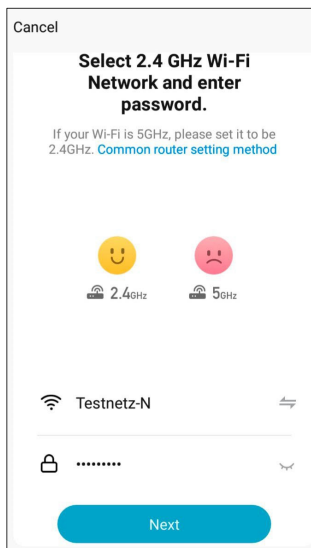


Imagen 1

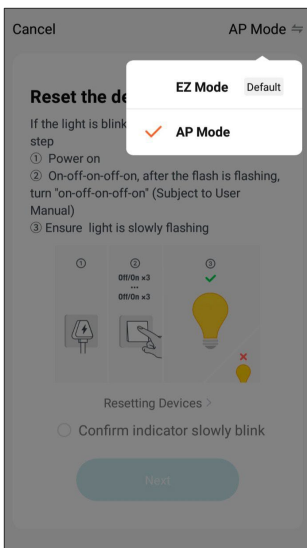


Imagen 2

En el siguiente paso, marcar la casilla, hacer clic en *Siguiente* y seleccionar *Conectar ahora* en la siguiente pantalla. (Véase Imagen 3). En la ventana de la red WLAN (Véase Imagen4), seleccionar la red con el nombre *SmartLife\_XXXX*.

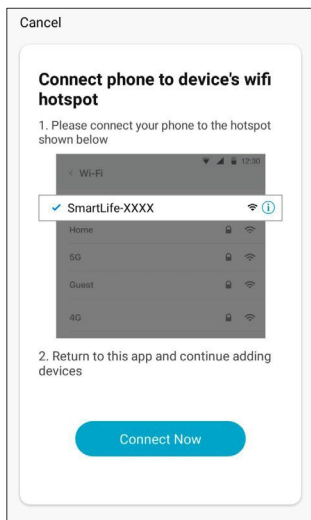


Imagen 3

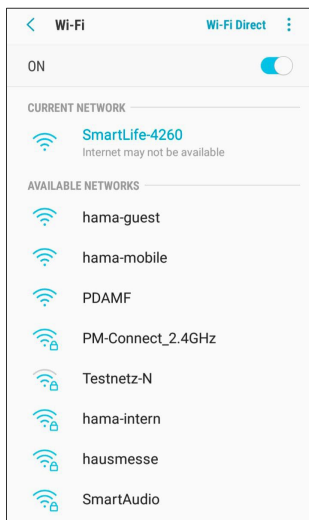


Imagen 4

Se puede ignorar cualquier mensaje de error que indique que actualmente no está conectado a Internet y, a continuación, volver a la aplicación **Hama Smart Home**. El dispositivo ya está conectado.

---

### 3.3 Gestión de familia

A través de la función de *Gestión familiar* se pueden añadir y eliminar miembros de la familia y gestionar las habitaciones. Para acceder a la función de gestión familiar, se debe seleccionar el icono del perfil haciendo clic en *Gestión familiar*. Aparecerán las familias que se hayan creado.

Cancelar	<b>Añadir familia</b>	Guardar
Nombre de familia * <input type="text" value="Rellenar nombre de familia"/>		
Posición de familia <input type="text" value="Ajustar ubicación geográfica"/> >		
En cuáles habitaciones existen equipos inteligentes:		
Salón	<input checked="" type="checkbox"/>	
Dormitorio principal	<input checked="" type="checkbox"/>	
Dormitorio secundario	<input checked="" type="checkbox"/>	
Comedor	<input checked="" type="checkbox"/>	
Cocina	<input checked="" type="checkbox"/>	
Sala de estudio	<input checked="" type="checkbox"/>	
<a href="#">Añadir otras habitaciones</a>		

- **Añadir familia**

Hacer clic en *Añadir familia*. Asignar un nombre de familia. Después, se pueden deshabilitar las habitaciones que no estén en uso haciendo clic en las casillas. En cualquier momento se pueden añadir o quitar habitaciones marcándolas o desmarcándolas. Además, también se pueden añadir manualmente en *Añadir otras habitaciones*. Después de cada modificación, hay que *Guardar* (se encuentra en la esquina superior derecha).

- **Añadir un miembro de la familia**

Para agregar a alguien, sólo hay que hacer clic en la familia creada y luego pulsar *Añadir miembro*. Habrá que introducir el número de teléfono móvil o la dirección de correo electrónico de la persona que habrá que añadir. La persona invitada recibirá un código de invitación que se deberá introducir en *Unirse a una familia*. El nuevo miembro de la familia se habrá añadido correctamente. (Nota: El código de invitación que se ha enviado caduca a los 3 días).

Además, la persona que sea propietaria de una familia podrá asignar un *Rol de Familia* (permisos) a cada miembro y para ello, habrá que seleccionarlo en el perfil de cada una.

- **Miembro general**

Únicamente controla los dispositivos integrados

- **Administrador**

Añade, elimina y controla los dispositivos

- **Dueño de la familia**

Véase Administrador (creador de la familia)

## Nota – Ubicación de Familia



- No es necesario establecer manualmente la ubicación de la familia para completarla. Gracias a la dirección IP y a la zona horaria configuradas en el Smartphone, la aplicación no necesita más información. Si más adelante se tuviera que determinar una ubicación más precisa, se haría en el Perfil/Administración de la familia.
- Hay que tener en cuenta que las condiciones que dependen de la ubicación no pueden utilizarse para procesos automáticos como, por ejemplo, los datos meteorológicos sin ubicación. Hama no utiliza estos datos con fines estadísticos.

## 4. Escenas y automatizaciones inteligentes

### 4.1 Escenas

Las escenas se pueden utilizar para controlar varios dispositivos con un solo clic o a través de un asistente de voz. Para crear una escena, clicar en el botón *Inteligencia* de la parte inferior y, bien se puede pulsar, la opción *Crear escena* o + (Véase Imagen 4).

- En el siguiente menú, hay que clicar *Ejecutar*. (Véase Imagen 5)
- En la opción *Entonces* +, se podrá seleccionar la escena que se desea controlar con un clic y encontrarlo en *Inteligencia* al terminar. (Véase Imagen 6)

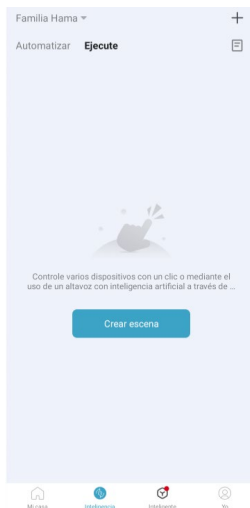


Imagen 4

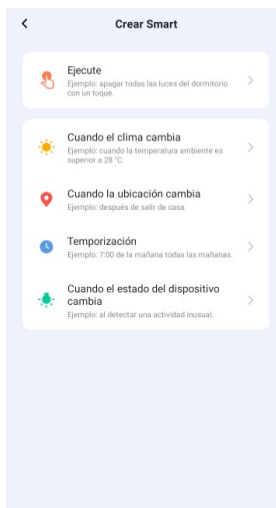


Imagen 5

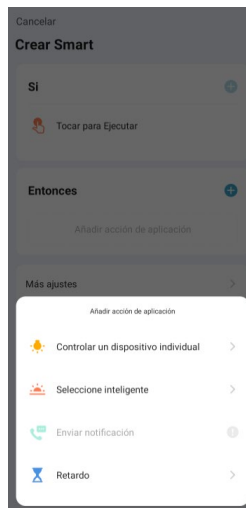
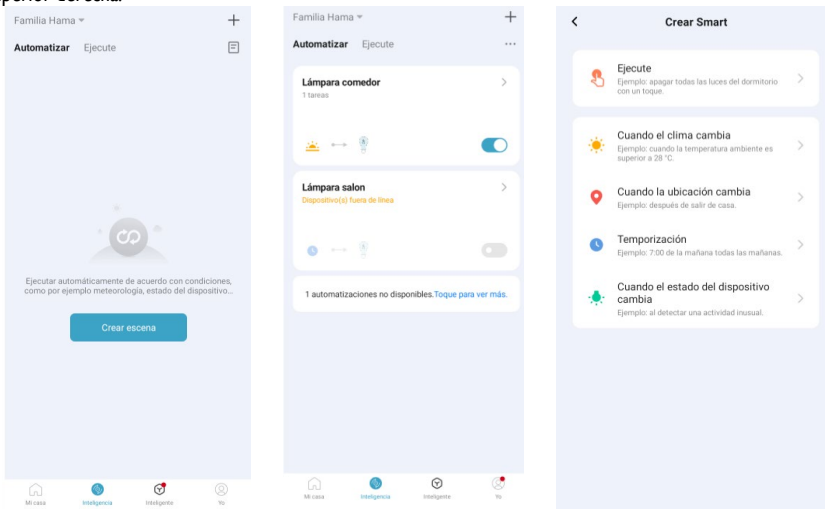


Imagen 6

## 4.2 Automatizar

- En Automatizaciones, los dispositivos pueden programarse y vincularse a condiciones que luego se ejecutarán automáticamente. Las condiciones pueden ser, por ejemplo, horarios, cambios meteorológicos o sensores.
- Para crear una automatización, haz clic en *Inteligencia* en la parte inferior y luego en el símbolo + en la parte superior derecha.



Elegir entre una o varias condiciones:

- **Cuando el clima cambia**

Seleccionar esta opción para crear una automatización vinculada a una condición meteorológica.

- **Cuando la ubicación cambia**

Seleccionar esta opción para cuando el dispositivo detecte un cambio de localización.

- **Temporizador**

Seleccionar esta opción para crear una automatización vinculada a una hora específica.

- **Cuando cambia el estado de un dispositivo**

Seleccionar esta opción para crear una automatización vinculada al estado de un dispositivo.

Ahora tiene las siguientes opciones:

- **Controlar un dispositivo individual**

Controlar tus dispositivos integrados en la app.

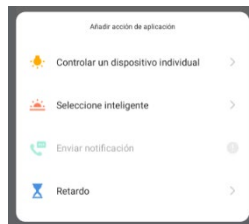
- **Selección inteligente**

- **Enviar notificación**

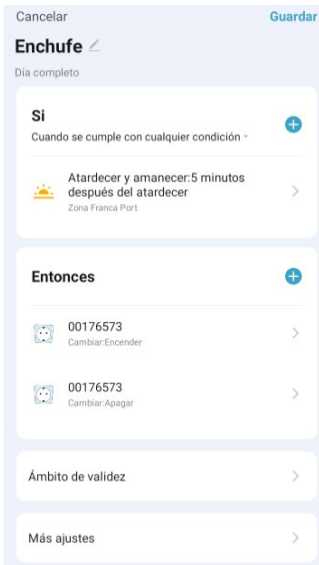
Enviar una notificación instantánea al teléfono móvil cuando se cumpla la condición configurada.

- **Retardo**

Seleccione el tiempo que debe transcurrir antes de realizar otra acción.







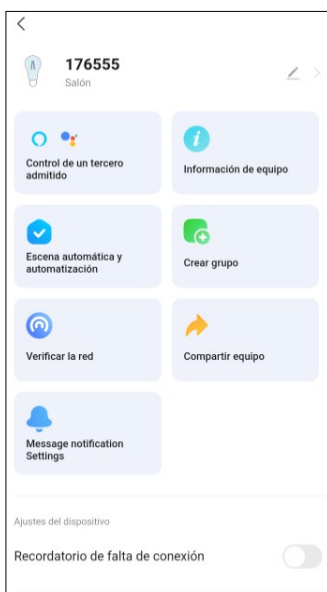
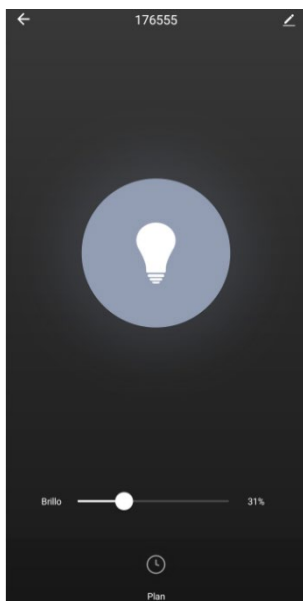
- Tras configurar la tarea, pulse *Siguiente* en la esquina superior derecha. Esto llevará a una pantalla de *Crear Smart* en la que verá las condiciones y tareas seleccionadas enumeradas de forma ordenada. Ahora ya se pueden seleccionar más condiciones / estados y si la automatización debe ejecutarse si solo se cumple una o todas las condiciones. Si se desplaza hacia abajo, también es posible añadir nuevas tareas o moverlas manteniendo pulsada una tarea.
- En *Nombre* se puede asignar un nombre a la escena o a la automatización. (Al guardar la tarea, se podrá asignar un nombre a la escena)
- En *Periodo de aplicación* se puede seleccionar la condición que deberá cumplir para ejecutar la tarea y durante el tiempo en que será válida.

### 4.3 Función de grupo

Para controlar varios aparatos a la vez con un solo clic, se puede configurar una función de grupo. Sin embargo, solo se pueden agrupar unidades del mismo tipo (por ejemplo, solo 3 lámparas o 2 enchufes).

**Para describir la función de grupo se utiliza como ejemplo el caso de las lámparas:**

- Para configurarla, hay que seleccionar la lámpara en la aplicación y hacer clic en el icono del lápiz de la parte superior derecha.



- Hacer clic en *Crear grupo*



- Seleccionar las lámparas que se desean añadir al grupo, para ello habrá que clicar las lámparas deseadas y *Guardar*, ponerle un nombre al grupo y *Guardar* de nuevo.



- Ahora el grupo aparece por separado en la vista general de dispositivos. Por lo que se pueden encender y apagar todas las lámparas seleccionadas de forma simultánea a través del grupo.

## 5. Integrar con Amazon Alexa

Para obtener instrucciones detalladas sobre cómo conectar los productos Smart a Alexa, hay que acceder a *Perfil* y seleccionar *Alexa*. A continuación, hay que seguir las instrucciones.

### Nota – Grupos y escenas (en la aplicación de Alexa)



- Si ya hay grupos y/o escenas creadas en la app Hama Smart Home, lo más probable es que la aplicación Alexa no pueda transferirlos.
- Con la aplicación Alexa, las lámparas solo se pueden agrupar. Las escenas no son posibles.

## 6. Integración a Google Home

Para obtener instrucciones detalladas sobre cómo conectar los productos Smart a Google Home, hacer clic en *Yo*, seleccionar *Asistente de Google* y, a continuación, hacer clic en *instrucciones* para seguir las.

---

## 7. Preguntas frecuentes y soporte técnico

### Cómo se conectan los dispositivos a la red

1. Hay que asegurarse de que el aparato está conectado a la red eléctrica y de que está encendido.
2. Una vez abierta la app, pulsar el símbolo + en la parte superior derecha de la página de inicio para añadir el dispositivo y seleccionar la categoría de producto adecuada.
3. Introducir la contraseña Wifi:  
Seleccionar la red Wifi a la que se va a conectar el dispositivo. Introducir la contraseña Wifi y hacer clic en *Siguiente*. Actualmente, solo se admite Wifi de 2,4 GHz para la integración en red, por lo que habrá que asegurarse que la conexión con esa red es correcta.
4. Configurar el dispositivo en estado de red: el indicador Wifi parpadea rápidamente (2 veces por segundo).

Para obtener ayuda, pulsar en *Cómo reiniciar dispositivos*.

Los dispositivos que están enchufados a la corriente funcionan con interruptor y no disponen de botón de reinicio, se recomienda mantener pulsado el interruptor durante 5 segundos.

Las lámparas que no tienen interruptor propio deben conectarse al enchufe correspondiente y pulsar 3 veces el interruptor *On- Off-On-Off-On* y dejar el aparato encendido. En el momento que la lámpara parpadee más rápido, significará que el proceso se habrá completado.

Si se trata de un producto con botón de reinicio, suele ser suficiente con pulsarlo.

Puede ser de ayuda consultar el manual de instrucciones del propio producto para conocer los ajustes de enlace a red.

### Cómo corregir errores de conexión (fallo de integración de dispositivos)

1. Comprobar que el aparato está conectado a la corriente y encendido.
2. Comprobar que el dispositivo se encuentra en estado de conexión a la red.
3. Asegúrate de que el dispositivo, el smartphone y el router están cerca el uno del otro.
4. Comprobar que el router y el Smartphone disponen de conexión a la red.
5. Comprobar que se ha introducido la contraseña correcta del router.
6. Comprobar que el dispositivo que se desea integrar en la red utiliza la banda Wifi de 2,4 GHz. El Wifi tiene que estar activado y no puede estar configurado como oculto.
7. Comprobar que el modo de cifrado de la configuración Wifi del router es de tipo WPA2-PSK, el tipo de autenticación es AES o ambos están configurados en automático. El modo Wifi no debe estar configurado como solo *11n*.
8. Si el número de dispositivos de acceso al router ya ha alcanzado el número máximo, es posible intentar desactivar la función Wifi de un dispositivo para reconfigurar el canal.
9. Si el filtrado de direcciones MAC Wifi está habilitado en el router, se puede intentar eliminar el dispositivo de la lista de filtrado MAC del router para asegurarse de que el router no bloquea el dispositivo de la red.
10. Por otro lado, se puede integrar el dispositivo a través del modo AP, por lo que se puede consultar el *3.2 Routers de banda dual*.

---

## ¿Qué hacer si el dispositivo aparece como desconectado?

1. Comprobar que el dispositivo está encendido.
2. Comprobar que la red en la que se encuentra el dispositivo es estable. Para comprobar el estado: 1. Conectar el smartphone o la tableta a la misma red y colocarlo junto al dispositivo. Tratar de abrir la página web.
3. Comprobar que la red Wifi doméstica funciona correctamente y verificar si se ha cambiado el nombre Wifi, la contraseña, etc. Si es así, restablecer el dispositivo y añadirlo de nuevo.
4. Para eliminar un dispositivo: Abrir la aplicación y hacer clic en el icono *Mi casa*. Mantener presionado el dispositivo a eliminar, pulsa en *Eliminar equipo* y luego confirmar la operación de eliminación con *Confirmar*.  
Tras reiniciar el router, esperar 3 minutos para ver el estado del dispositivo.
5. Si el estado de la red no ha cambiado después de solucionar el problema, hay que pulsar en el dispositivo, y clicar en el icono del lápiz que se encuentra en la esquina superior derecha para ir a la página de control. A continuación, hay que pulsar en *Preguntas frecuentes y comentarios*, dirigirse a los tres puntos “...” para añadir un nuevo comentario y especificar el problema encontrado y el modelo de su router.
6. Nota: los dos elementos *176553 Contacto de puerta/ventana* y *176554 Detector de movimiento* pueden aparecer como desconectados en la aplicación dependiendo de la hora de la última activación. Esto sirve para prolongar la duración de la batería, pero no limita la función en modo alguno.

## Acerca de la aplicación

La aplicación no puede controlar el dispositivo a distancia. Los ajustes no se aplicarán tras haber intentado el control remoto.

Si no funciona el control de la aplicación, puede deberse a la red o a que el dispositivo no esté conectado a ella.

1. Comprobar que el dispositivo está encendido.
2. Dejar la aplicación abierta durante unos 3 minutos para comprobar si el estado del dispositivo sigue en línea.
3. Si sigue en línea, colocar el teléfono junto al dispositivo, conectarlo a la misma red Wifi en la que está el dispositivo e intentar abrir el sitio web para ver si la red funciona correctamente.
4. Si el dispositivo está conectado a la red y su recepción es buena, pero todavía no se conecta el control, habrá que pulsar el icono *Yo*, dirigirse a la opción pulsar en *Preguntas frecuentes y comentarios*, clicar en *Mis comentarios* para especificar el problema encontrado y el modo del router.

## Una vez conectado el dispositivo a la red, el mando funciona en el mismo lugar, pero si el Smartphone cambia su dirección de red o se utiliza otra red, el mando dejará de funcionar.

En estos casos, es posible que el dispositivo y el teléfono inteligente estén conectados a través de la misma red LAN, pero no a Internet.

1. Colocar el smartphone junto al dispositivo, conectarlo a la misma red Wifi en la que está el dispositivo y comprobar si se puede abrir una página web para ver si hay conexión a Internet.
2. Si no se puede acceder a Internet, hay que intentar reiniciar el router.
3. Si el dispositivo está conectado a Internet, pero el problema descrito anteriormente persiste, hay que pulsar el icono *Yo*, pulsar en *Preguntas frecuentes y comentarios*. A continuación, hacer clic en *Mis comentarios* para especificar el problema encontrado y el modelo de su router.

---

## El estado actual del dispositivo no coincide con el que se muestra en la aplicación

Si el dispositivo se gestiona mediante un interruptor físico, es posible que el estado del dispositivo no se sincronice inmediatamente al abrir la aplicación, por lo que es necesario volver a abrirla. El estado del dispositivo debería actualizarse durante el funcionamiento.

Cuando falla la corriente de la lámpara y se restablece, la luz que estaba apagada se enciende enseguida.

Esto ocurre porque la lámpara no tiene un interruptor propio (y el interruptor de la casa no está controlado de forma inteligente por la red y los ajustes de escena no están activados). Cuando un dispositivo como este se conecta a la red, el interruptor físico de la lámpara debe encenderse y sólo entonces la aplicación puede controlar la luz.

Sin embargo, si se produce una caída de tensión, también se interrumpirá la conexión entre la lámpara y la aplicación. De este modo, la lámpara volverá a ser una lámpara normal. En cuanto se restablezca de nuevo la electricidad, el estado de conmutación física será *Encendido*, por lo que la luz volverá a encenderse.

### ¿Cómo a desactivar una cuenta atrás después de haberla configurado?

Para desactivar la cuenta atrás, habrá que poner el contador en 0 horas 0 minutos.

### Cambiar la visualización de la temperatura entre Celsius y Fahrenheit.

Para poder cambiar la visualización de temperatura, hay que entrar en el perfil (*Yo*), en la esquina superior derecha hay que pulsar el icono de ajustes, seleccionar la unidad deseada en *Unidad de temperatura*. Tras el cambio, la unidad de temperatura seleccionada se utiliza según la siguiente escena de ajuste.

### ¿Qué hacer si no se encuentra "SmartLife-xxxxx" en la red en modo AP (punto de acceso)??

Para conectarse, hay que buscar "undefined-xxxxx" u otro tipo de punto de acceso similar en la lista de puntos Wifi.

## Elementos de control externos

### ¿Cómo ver qué controles de terceros son compatibles con mi dispositivo?

En primer lugar, hay que registrar el dispositivo en la aplicación y acceder a la página de control del dispositivo. Hay que hacer clic en el icono del lápiz en la esquina superior derecha. En *Controles de un tercero admitido* se pueden ver los controles de terceros soportados por el dispositivo. Aquí, haz clic en el icono Control de terceros y luego en Instrucciones para ver la Guía del usuario.

### ¿Qué hacer si el control por voz no funciona con productos de terceros a pesar de una conexión existente?

Hay que verificar en la aplicación de terceros si el comando se reconoció correctamente. Para obtener más información, consultar las instrucciones de funcionamiento del proveedor externo.

#### Nota sobre la aplicación



Sujeto a cambios en el curso de un mayor desarrollo técnico.